

SX:NETLINK(ES3)

EN QUICKSTART-GUIDE

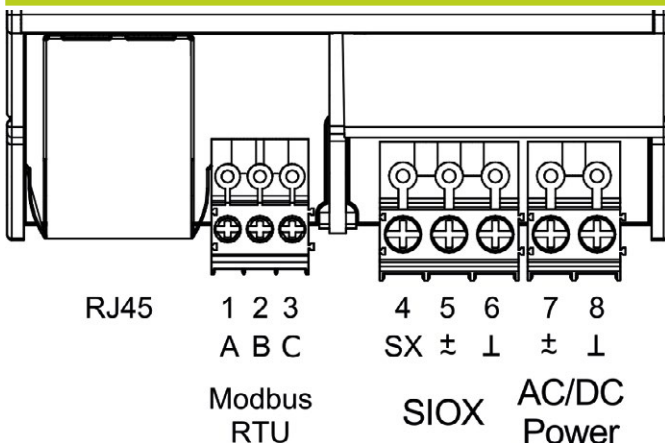
INTRODUKTION

Den tredje generationens SX:NETLINK erbjuder inte bara styrning av SIOX-moduler via Modbus TCP. Nu kan du även styra modbus-slavar tack vare Modbus RTU. Det finns även möjlighet att styra SIOX-moduler via Modbus RTU. Förutom detta har bättre LED-indikering, enkelt åtkomliga knappar, samt många mjukvaruförbättringar införts. Detta dokument samlar endast det viktigaste i form av inkopplings och inställningsanvisning samt lite grundläggande information. Behövs mer information hänvisar vi till modulens manual.

FIRST THINGS FIRST

Det första steget i en setup är att koppla upp sig mot modulen och ställa in dess IP-adress. Börja med att ansluta 24V AC eller DC till plint 7-8. Koppla sedan upp modulen mot en PC med en vanlig nätverkscabel (ethernetkabel via RJ45-porten).

INKOPPLING



IP-ADRESS & PROGRAMINSTALLATION

IP-adressen för datorn ska först ställas in till 192.168.0.XXX. De tre första grupperna i IP-adressen för både PC och NETLINK måste stämma överens. När detta är gjort kontrollerar du att kontakt kan fås med modulen genom att pinga adressen 192.168.0.234 (modulens standardadress). Om allt fungerar som det ska är du redo att koppla upp dig mot DFF-formuläret i vår programvara Smoke Manager (se bild). Om du inte redan har våra programvaror installerade på datorn rekommenderar vi att du laddar ner vårt nedladdningspaket från vår hemsida siox.se. På hemsidan, gå till menyn "Smoke Control System" och välj "Nedladdningspaket". ZIP-filen innehåller allt du behöver för drifttagning eller felsökning av vårt system. I mappen "2. Software" hittar du "SIOX Smoke Manager" – kör och installera programmet.

SX_NETLINK (ES3) Setup 3.20

ES3 ver 1.32 ? **RESTART** ? Disclaimer ?

☐ EEPROM Write Enable ? Move mouse pointer to ? for help

NET **SIOX** **MOD.RTU (Master)** **MOD.RTU (Slave)** **RTC**

Restart unit to make changes take effect

NETWORK

? IP Address: 192 168 0 234

? Subnet Mask: 255 255 255 0

? Def. Gateway: 0 0 0 0

? TCP Port No.: 1024 (Used by SioxNet)

NOTE
This doesn't change port for Modbus TCP.
Modbus TCP always uses port 502.

NOTE
Before making any changes, check the "EEPROM Write Enable" checkbox.
When finished, restart the module by clicking "Restart" in the top.

SMOKE MANAGER

Kör installationsfilen för SIOX Smoke Manager som ligger i Software-mappen och installera programmet. När installationen är klar kan du öppna Smoke Manager och koppla upp dig mot din Netlink via IP-adressen 192.168.0.234.

När anslutningen är upprättad kan du klicka på "Configure (DFF)" för att öppna Netlinkens DFF-formulär.

INSTÄLLNINGAR

I DFF-formuläret kan man fritt göra inställningar enligt det som presenteras i respektive flik. Observera att "EEPROM Write Enable" måste vara ikryssad för att ändringar ska tillåtas.

Kryssa i "RESTART" högst upp när alla inställningar är klara. Om IP-adressen har ändrats tappar formuläret kontakten med modulen. Stäng då DFF-formuläret, klicka på "Disconnect" i Smoke Manager och koppla upp dig igen med den nya IP-adressen.

HUNT MODE

Skulle det vara så att man inte vet vad modulen har för adress eller att man av annan anledning inte får kontakt med modulen finns något som heter "Hunt Mode". Aktivera genom att hålla in båda knapparna på modulen i 5 sekunder. Alla LED-ar blinkar nu snabbt. Oavsett vad datorn har för IP-adress kommer nu modulen få samma IP men med 234 i slutet: XXX.XXX.XXX.234. Detta sker när en kommunikation görs mot denna adress. Exempelvis via DFF-formuläret enligt ovan. Modulen bekräftar att den tagit adressen när alla LED-ar slutar blinka.

BLINKSEKVENSER

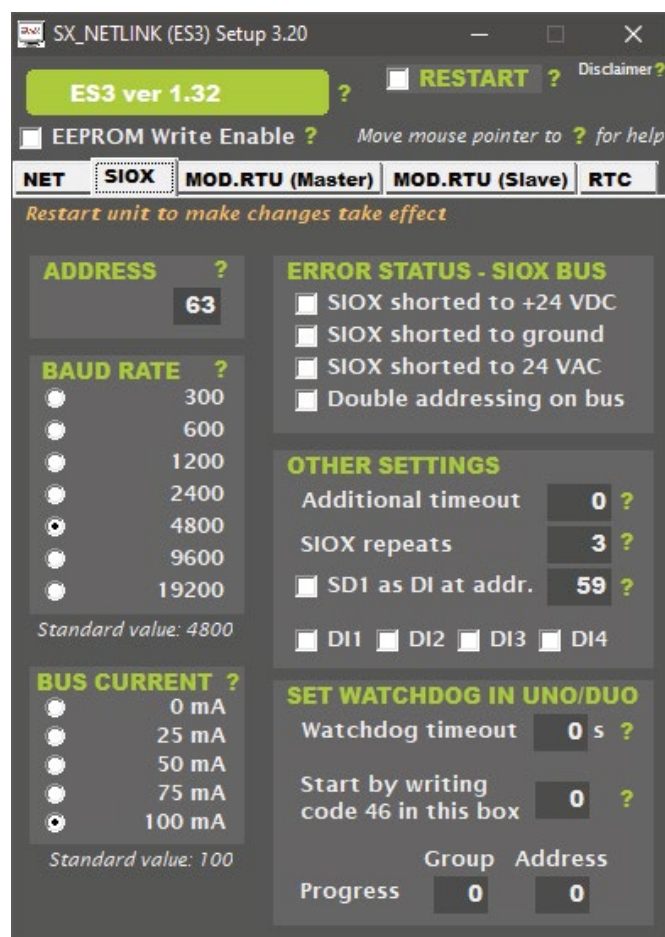
NETLINK har förbättrats med nya lysdioder för tydlig status. Dessa dioders huvudsakliga syfte är märkt bredvid varje diod men de används också för att visa status för mycket annat. Se nedan för samtliga blinksekvenser.

		Strömförsörjning inkopplad
		Ethernetlänk
		Ethernetaktivitet
		Ingen SIOX-kommunikation
		SIOX-kommunikation
		(Släckt) SIOX kortsluten mot GO
		Dubbeladressering upptäckt
		Modbus-kommunikation
		SIOX kortsluten mot DC +
		50/60 Hz på SIOX



WATCHDOG

Efter det att samtliga spjällmoduler (UNO och DUO) adresserats skall watchdog sättas. Detta kunde tidigare vara tidsödande men har nu blivit mycket enkelt iom en inbyggd funktion i NETLINK. Via DFF-formuläret för NETLINK på flik "SIOX" hittas rubriken "SET WATCHDOG IN UNO/DUO". Genom att skriva in önskad tid och sedan skriva in kod 46 i rutan angiven ställs watchdogtiden in i samtliga spjällmoduler inkopplade till SIOX-bussen. Processen kan följas längst ner i rutan. Se bilden nedan för en överblick av NETLINKs DFF-formulär.



SAMMANFATTNING

Inkoppling, uppkoppling mot DFF, setup av IP-adress, hunt mode, blinksekvensinformation samt inställning av watchdog i samtliga spjällmoduler är allt detta dokument täcker in. Behövs mer omfattande dokumentation hänvisar vi till manualen för NETLINK som hittas i nedladdningspaketet eller via QR-koden här intill (även klickbar).

